



# T.C. MİLLÎ EĞİTİM BAKANLIĞI 2024-2028 STRATEJİK PLANI

**T.C**

**AKDENİZ KAYMAKAMLIĞI**

**HALİL AKGÜN ANAOKULU  
HALİL AKGÜN İLKOKULU**

**2024-2028  
Stratejik Planı**

Mersin-2024



## İSTİKLAL MARŞI

*Korkma! Sönmez bu şafaklarda yüzen al sancak,  
Sönmeden yurdumun üstünde tüten en son ocak.  
O benim milletimin yıldızıdır, parlayacak;  
O benimdir, o benim milletimindir ancak.*

*Çatma, kurban olayım, çehreni ey nazlı hilal!  
Kahraman ırkıma bir gül; ne bu şiddet, bu celal?  
Sana olmaz dökülen kanlarımız sonra helal...  
Hakkıdır, Hakk'a tapan milletimin istiklal.*

*Ben ezelden beridir hür yaşadım, hür yaşarım,  
Hangi çılgın bana zincir vuracakmış? Şaşarım,  
Kükremiş sel gibiyim, bendimi çiğner, aşarım,  
Yırtarım dağları, enginlere sığmam, taşarım.*

*Garbın afakını sarmışsa çelik zırhlı duvar,  
Benim iman dolu göğsüm gibi serhaddim var.  
Ulusun, korkma! Nasıl böyle bir imanı boğar,  
"Medeniyet" dediğin tek dişi kalmış canavar?*

*Arkadaş! Yurduma alşakları uğratma sakın,  
Siper et gövdeni, dursun bu hayâsızca akın.  
Doğacaktır sana vadettiği günler Hakk'ın,  
Kim bilir, belki yarın belki yarından da yakın.*

*Bastığın yerleri "toprak" diyerek geçme, tanı,  
Düşün altındaki binlerce kefensiz yatanı.  
Sen şehit oğlusun, incitme, yazıktır atanı,  
Verme, dünyaları alsan da bu cennet vatanı.*

*Kim bu cennet vatanın uğruna olmaz ki feda?  
Şüheda fışkıracak, toprağı sıksan şüheda.  
Canı, cananı, bütün varımı alsın da Hüda,  
Etmesin tek vatanımdan beni dünyada cüda.*

*Rubumun senden İlahi, şudur ancak emeli:  
Değmesin mabedimin göğsüne namahrem eli.  
Bu ezanlar, ki şehadetleri dinin temeli,  
Ebedi, yurdumun üstünde benim inlemeli.*

*O zaman vecdile bin secde eder, varsa taşım,  
Her cerihamdan, İlahi, boşansın kanlı yaşım,  
Fışkırsın rubumücerret gibi yerden naaşım,  
O zaman yükselerek arşa değer belki başım.*

*Dalgalar sen de şafaklar gibi ey şanlı hilal!  
Olsun artık dökülen kanlarımın hepsi belal.  
Ebediyen sana yok, ırkıma yok izmihlal.  
Hakkıdır, hür yaşamış bayrağımın hürriyet;  
Hakkıdır, Hakk'a tapan milletimin istiklal.*

Mehmet Akif Ersoy



*“Bir millet, savaş meydanlarında ne kadar parlak zaferler elde ederse etsin, o zaferlerin yaşayacak sonuçlar vermesi ancak irfan ordusuyla kaimdir.”*

*Mustafa Kemal ATATÜRK*

### Halil Akgün Anaokulu

<b>İli:Mersin</b>		<b>İlçesi: Akdeniz</b>	
<b>Adres:</b>	Çay Mah. 6451 Sok. No 2/A Akdeniz / MERSİN	<b>Coğrafi Konum (link)</b>	<a href="https://maps.app.goo.gl/oEHwmuCU6aiuZcZB6">https://maps.app.goo.gl/oEHwmuCU6aiuZcZB6</a>
<b>Telefon Numarası:</b>	0(324) 221 44 06	<b>Faks Numarası:</b>	0(324) 221 44 06
<b>e- Posta Adresi:</b>	halilakgunilkokulu@gmail.com	<b>Web sayf ası adresi:</b>	<a href="https://halilakgunilkokulu.meb.k12.tr/">https://halilakgunilkokulu.meb.k12.tr/</a>
<b>Kurum Kodu:</b>	773113	<b>Öğretim Şekli:</b>	İkili Eğitim (Tam Gün/İkili Eğitim)

### Halil Akgün İlkokulu

<b>İli:Mersin</b>		<b>İlçesi: Akdeniz</b>	
<b>Adres:</b>	Çay Mah. 6451 Sok. No 2/A Akdeniz / MERSİN	<b>Coğrafi Konum (link)</b>	<a href="https://maps.app.goo.gl/oEHwmuCU6aiuZcZB6">https://maps.app.goo.gl/oEHwmuCU6aiuZcZB6</a>
<b>Telefon Numarası:</b>	0(324) 221 44 06	<b>Faks Numarası:</b>	0(324) 221 44 06
<b>e- Posta Adresi:</b>	halilakgunilkokulu@gmail.com	<b>Web sayf ası adresi:</b>	<a href="https://halilakgunilkokulu.meb.k12.tr/">https://halilakgunilkokulu.meb.k12.tr/</a>
<b>Kurum Kodu:</b>	713595	<b>Öğretim Şekli:</b>	Tam Gün

## SUNUŞ

Bilginin hızla yayıldığı dünyamızda bilginin dağıtıcısı ve yorumlayıcısı olan okullar, hayati bir önem arz etmektedir. Okullar, toplumların kültürel zenginliklerini yaşatması ve çağın gelişmelerine yön vermesi bakımından stratejik öneme sahip örgütlerin başında gelmektedir. Bu nedenle okulların işlevlerini verimli bir şekilde yerine getirmesinde önemli olabilecek faktörlerden biri de okullarda hazırlanan stratejik planlardır.

Son yıllarda stratejik planlar, hızlı değişim ve bunun getirdiği sorunlara çözüm üretme sürecinde sıklıkla kullanılmaktadır. Stratejik planlamanın eğitime uygulanması çabalarının geleneksel planlamaya alternatif olarak çıktığı görülmektedir.

Örgüt, stratejik planlama ile “gelecekte ne yapacağını” belirlemiş olacaktır. Bu özellikleri ile stratejik plan, yapılacak çalışmalara yön verecek ve önceliklerin tespitine yardımcı olacaktır.

Özü itibariyle işletme biliminin çatısı altında incelenen ve stratejik yönetim aracı olan stratejik planlamanın, 5018 sayılı Kamu Mali Yönetimi ve Kontrol Kanunu ile kamu kuruluşlarınca hazırlanması yasal zorunluluk haline gelmiştir. 2003 yılından bu yana bazı kamu örgüt ve kuruluşlarında pilot olarak uygulanmaya başlanmış olup 2010 yılına kadar tüm kamu örgüt ve kuruluşlarında stratejik planlamaya geçilmesi öngörülmektedir.

Yukarıda açıklamaya çalıştığımız tanımlamalardan hareketle okulumuzun vizyon ve misyonu doğrultusunda, mevcut koşullar ve durumlar göz önünde bulundurularak geleceğe ilişkin çizmesi gerektiği yolu belirlemek ve bu uğurda gerçekleştirilen işlemleri ölçülebilir nitelikli hale getirmek amacıyla bu stratejik planı hazırlama gereksinimi ortaya çıkmıştır.

10/12/2003 tarihli ve 5018 sayılı “Kamu Mali Yönetimi ve Kontrol Kanunu’nun 9. Maddesinde belirtilen “Kamu idareleri; Kalkınma Planları, Programlar, ilgili mevzuat ve benimsedikleri temel ilkeler çerçevesinde geleceğe ilişkin vizyon ve misyonları oluşturmak, stratejik amaç ve hedeflerini saptamak, performanslarını göstergeler doğrultusunda ölçmek; bu süreci izlemek ve öz değerlendirmesini yapmak amacıyla katılımcı yöntemlerle stratejik plan hazırlanır.” hükmüne ilişkin mevzuata dayanarak Stratejik Plan hazırlama çalışmalarına başlanmıştır.

Okulumuzun hazırladığı “Stratejik Planlama”, kurumda her kademedeki görev yapanların katılımlarını ve kurum yöneticilerinin tam desteğini içeren, sonuç almaya yönelik çabaların bütünüdür. Okulumuz, hazırladığı stratejik plan doğrultusunda hareket ederek bazı noktalarda yaptığı değerlendirmelerle okul gelişimine büyük katkı getireceği inancındadır.

**Okul Müdürü**  
**Aziz Anıl ÖRDEK**

## İÇİNDEKİLER

### 1. STRATEJİK PLANIN HAZIRLIK SÜRECİ

- 1.1. Strateji Geliştirme Kurulu ve Stratejik Plan Ekibi
- 1.2. Planlama Süreci

### 2. DURUM ANALİZİ

- 2.1. Kurumsal Tarihçe
- 2.2. Uygulanmakta Olan Planın Değerlendirilmesi
- 2.3. Mevzuat Analizi
- 2.4. Üst Politika Belgelerinin Analizi
- 2.5. Faaliyet Alanları ile Ürün ve Hizmetlerin Belirlenmesi
- 2.6. Paydaş Analizi
- 2.7. Kuruluş İçi Analiz

- 2.7.1. Teşkilat Yapısı
- 2.7.2. İnsan Kaynakları
- 2.7.3. Teknolojik Düzey
- 2.7.4. Mali Kaynaklar
- 2.7.5. İstatistik Veriler

- 2.8. Güçlü ve Zayıf Yönler ile Fırsatlar ve Tehditler (GZFT) Analizi
- 2.9. Tespit ve İhtiyaçların Belirlenmesi

### 3. GELECEĞE BAKIŞ

- 3.1. Misyon, Vizyon ve Temel Değerler
- 3.2. Misyon
- 3.3. Vizyon
- 3.4. Temel Değerler

### 4. AMAÇ, HEDEF VE STRATEJİLERİN BELİRLENMESİ

- 4.1. Amaç, hedef, gösterge ve stratejiler
- 4.2. Maliyetlendirme

### 5. İZLEME VE DEĞERLENDİRME

### 6. Tablo/Şekil/Grafikler/Ekler

## Tablolar ve Şekiller

1. *Tablo 1: Stratejik Planlama Kurulu üyeleri*
2. *Tablo 2: Stratejik Planlama Ekibi Üyeleri*
3. *Tablo 3: Halil Akgün Anaokulu/ İlkokulu Çalışanlarının Eğitim Düzeyi ve Cinsiyetine Göre Dağılım*
4. *Şekil 1: Halil Akgün Anaokulu/ İlkokulu Teşkilat Şeması*

## Kısaltmalar

<b>MEB</b>	Millî Eğitim Bakanlığı
<b>MEM</b>	Milli Eğitim Müdürlüğü
<b>AR-GE</b>	Araştırma ve Geliştirme
<b>SP</b>	Stratejik planlama
<b>SA</b>	Stratejik amaç
<b>SH</b>	Stratejik hedef
<b>PH</b>	Performans hedefi
<b>PG</b>	Performans göstergeleri
<b>AB</b>	Avrupa Birliği
<b>GZFT</b>	Güçlü, zayıf, Fırsat, Tehdit
<b>YİBO</b>	Yatılı ilköğretim Bölge Okulu
<b>İLSİS</b>	İl ve İlçe MEM Yönetim Bilgi Sistemi
<b>BTS</b>	Bilgi Teknoloji Sınıfı
<b>HEM</b>	Halk Eğitim Merkezi
<b>TEŞ</b>	Temel Eğitim Şubesi
<b>OŞ</b>	Orta Öğretim Şubesi
<b>DÖŞ</b>	Din Öğretimi Şubesi
<b>MTEŞ</b>	Mesleki ve teknik Eğitim Şubesi
<b>ÖERHŞ</b>	Özel Eğitim ve Rehberlik Şubesi
<b>HBÖŞ</b>	Hayat Boyu Öğrenme Şubesi



## TANIMLAR

**Eylem Planı:** İdarenin stratejik planının uygulanmasına yönelik faaliyetleri, bu faaliyetlerden sorumlu ve ilgili birimler ile bu faaliyetlerin başlangıç ve bitiş tarihlerini içeren plandır.

**Faaliyet:** Belirli bir amaca ve hedefe yönelen, başlı başına bir bütünlük oluşturan, yönetilebilir ve maliyetlendirilebilir üretim veya hizmetlerdir.

**Hazırlık Programı:** Stratejik plan hazırlık sürecinin aşamalarını, bu aşamalarda gerçekleştirilecek faaliyetleri, bu aşama ve faaliyetlerin tamamlanacağı tarihleri gösteren zaman çizelgesini, bu faaliyetlerden sorumlu birim ve kişiler ile stratejik planlama ekibi üyelerinin isimlerini içeren ve stratejik planlama ekibi tarafından oluşturulan programdır.

**Vizyon:** Vizyon idarenin geleceğini sembolize eden genel amacdır. Vizyon bildirimini, stratejik planın kapsadığı zaman diliminin de ötesinde, uzun vadede idarenin gerçekleştirmek istediklerini ve ulaşmak istediği yeri yansıtacak bir şekilde belirlenir.

**Misyon** Misyon bir idarenin var oluş sebebidir. İdarenin ne yaptığını, nasıl yaptığını ve kimin için yaptığını açıkça ifade eder. Stratejik plana temel teşkil eden misyon bildirimini, idarenin sunduğu tüm hizmetler ile gerçekleştirdiği tüm faaliyetleri kapsayan bir şemsiye kavramdır.

**Temel Değerler:** Temel değerler, karar alıcıların idareyi yönetirken bağlı kalacakları inançları ve çalışma felsefesini yansıtır.

**Hedef Kartı:** Amaç ve hedef ifadeleri ile performans göstergelerini, gösterge değerlerini, göstergelerin hedefe etkisini, sorumlu ve işbirliği yapılacak birimleri, riskleri, stratejileri, maliyetleri, tespitler ve ihtiyaçları içeren karttır.

**Performans Göstergesi:** Stratejik planda hedeflerin ölçülebilirliğini miktar ve zaman boyutuyla ifade eden araçlardır.

**Stratejiler:** Stratejiler, idarenin hedeflerine nasıl ulaşılacağını gösteren kararlar bütünüdür. İyi belirlenmiş stratejiler olmaksızın hedefleri etkili bir biçimde uygulamaya geçirmek mümkün değildir.

**Stratejik Plan Değerlendirme Raporu:** İzleme tabloları ile değerlendirme sorularının cevaplarını içeren ve her yıl şubat ayının sonuna kadar hazırlanan rapordur.

**Stratejik Plan Genelgesi:** Stratejik plan hazırlık çalışmalarını başlatan, Strateji Geliştirme Kurulu üyelerinin isimlerini içeren ve bakanlıklar ile bakanlıklara bağlı, ilgili ve ilişkili kuruluşlarda Bakan, diğer kamu idareleri ve mahalli idarelerde üst yönetici tarafından yayımlanan genelgedir.

# 1. STRATEJİK PLANIN HAZIRLIK SÜRECİ

## 1.1. Strateji Geliştirme Kurulu ve Stratejik Plan Ekibi

Stratejik plan hazırlık çalışmalarının başladığı, İl Millî Eğitim Müdürlüğü tarafından 2022/21 sayılı Genelge ile duyurulmuştur. Okulumuzun 2024–2024 Stratejik Planı, literatür taraması, durum analizi raporu, iç ve dış paydaşların görüşleri doğrultusunda hazırlanmıştır. Bu kapsamda kurul ve ekip oluşturulmuştur.

**Okul Strateji Geliştirme Kurulu:** Okul müdürünün başkanlığında, bir okul müdür yardımcısı, bir öğretmen ve okul/aile birliği başkanı ile bir yönetim kurulu üyesi olmak üzere 5 kişiden oluşan üst kurul oluşturuldu.

Tablo 1: Stratejik Geliştirme Kurulu üyeleri

HALİL AKGÜN ANAOKULU/İLKOKULU STRATEJİ GELİŞTİRME KURULU			
No	Adı Soyadı	Görevi	
1	Aziz Anıl ÖRDEK	Okul Müdürü	Komisyon Başkanı
2	Gökhan HANKULU	Müdür Yardımcısı	Komisyon Üyesi
3	FATMA CEYDA TAŞKIN	Öğretmen	Komisyon Üyesi
4	Şefik YILDIRMAZ	Okul Aile Birliği Başkanı	Komisyon Üyesi
5	Sabahat DAĞ	Yönetim kurulu üyesi	Komisyon Üyesi

Tablo 2: Stratejik Planlama Ekibi Üyeleri

HALİL AKGÜN ANAOKULU/İLKOKULU PLANLAMA EKİBİ			
1	<b>SUPHIYE YÜKSEL</b>	<b>MÜDÜR YARDIMCISI</b>	<b>KOMİSYON BAŞKANI</b>
2	<b>MUSTAFA KURNAZ</b>	<b>ÖĞRETMEN</b>	<b>KOMİSYON ÜYESİ</b>
3	<b>DEMET ŞAHİN</b>	<b>ÖĞRETMEN</b>	<b>KOMİSYON ÜYESİ</b>
4	<b>TÜRKAN GÜLEÇOĞLU</b>	<b>GÖNÜLLÜ VELİ</b>	<b>KOMİSYON ÜYESİ</b>

**Okul Stratejik Planlama Ekibi:** Okul mdr tarafından grevlendirilen ve st kurul yesi olmayan mdr yardımcısı başkanlıęında, okul/kurumun byklę ve Őartları doęrultusunda ęretmenler ve gnll velilerden oluŐur.

## 1.2. Planlama Sreci:

2024-2028 dnemi Stratejik planlama srecinin belirli bir zaman dilimi ierisinde tamamlanması ve kaynakların etkin kullanımı amacıyla, ekibimiz tarafından Milli Eęitim Mdrlę Ar-Ge biriminin koordinasyonu doęrultusunda alıŐmalar baŐlatılmıŐtır.

Stratejik planlama hazırlık sreci katılımcılık ilkesi erevesinde kararlar st kurulla yapılan toplantılarla alınmıŐtır. Toplantılara st kurulun yanında ęretmen ve personellerin katılımıyla gerekleŐtirilmiŐtir.

## 2. DURUM ANALİZİ

Durum analizi blmnde okulumuzun mevcut durumu ortaya konularak neredeyiz sorusuna yanıt bulunmaya alıŐılmıŐtır.

Bu kapsamda okulumuzun kısa tanıtımı, okul knyesi ve temel istatistikleri, paydaŐ analizi ve grŐleri ile okulumuzun Gl Zayıf Fırsat ve Tehditlerinin (GZFT) ele alındıęı analize yer verilmiŐtir.

## 2.1. Kurumsal Tarihçe

Okulumuz 1997 yılında arsası özel idare tarafından kamulaştırılmış olup, kaba inşaat iskeleti yine özel idare tarafından yaptırılmış, inşaat malzemeleri özel idare tarafından alınmış okul binasının işçiliği ise hayırsever iş adamı Halil Akgün tarafından yaptırılarak 1998-1999 yılının 2. Dönemi 15 Mart 1999 tarihinde çevre okullardan nakil öğrenci olarak 379 öğrenci ile eğitim-öğretime başlamıştır. 2009 yılında 2. Ek binamız yapılarak eğitim-öğretime 2 bina ve 18 derslikle devam edilmiştir. . 2012 yılında 4+4+4 sistemine geçilerek ilkokul ve ortaokul ayrılmış Halil Akgün İlkokulu olarak bugüne kadar eğitim ve öğretime devam etmiştir. 2022 yılında prefabrik anasınıflarını eklenmesi ile 4 anasınıf,1özel eğitim sınıfı,1 uyum sınıfı,18 derslikle eğitim-öğretime devam etmektedir.

## 2.2. Uygulanmakta Olan Stratejik Planın Değerlendirilmesi

2019 yılında yürürlüğe giren Halil Akgün İlkokulu 2019-2023Stratejik Planı; izleme ve değerlendirme faaliyetlerine temel teşkil eden stratejik amaç,stratejik hedef, performans göstergesi ve stratejilerin yer aldığı geleceğe yönelmebölümü eğitim öğretim hizmetleri,rehberlik hizmetleri sosyal ve sportif faaliyetler, fiziki yapı olmak üzere üç tema halinde yapılandırılmıştır. Söz konusu 4 tema altında 6 stratejikamaç, 8 hedef, 43 tüm öğrencilerin ders çalışma saatlerini%5 arttırma hedefi belirlenmiş ve bu hedefe ulaşılmıştır. Türkiye genelinde yapılan kültürel faaliyetlere bir önceki yıldan %10 fazla öğrenci katılımını sağlamak hedeflenmiştir. Bu hedefe ulusal düzeyde yapılan Dilimizin zenginlikleri falliyetlerine öğrencilerimizin %70 i anaokulundan 4. Sınıfa kadar katılarak bu hedefe ulaşılmıştır. Yaşadığı çevreyi güzelleştirme ağacı doğayı hayvanları koruma faaliyetlerine katılımın %5 oranında arttırılması hedeflenmiştir. Okulda yürüttüğümüz projelere tüm kademe düzeyinde katılım sağlanarak bu hedefe ulaşılmıştır. Okul içerisinde yaşanan disiplin sorunlarını bir önceki yıla göre % 5 azaltmak hedeflenmiş ve rehberlik servisinin tuttuğu çetele tablosu ile 2023 yılında yaşanan 120 disiplin sorunu 2024 itibarı ile 80 olarak kayda geçmiş ve hedefe ulaşılmıştır. Sınıflarda işbirliği sağlamak güveni arttırmak için yapılacak etkinliklerin %3 arttırılması hedeflenmiş ve bu hedefe ulaşılmıştır. Velilere yönelik yapılan sağlık ve temizlik bilgilendirmeleri yıl içerisinde 2 defa yapılması hedeflenmiş ve bu hedefe ulaşılmıştır. Sportif faaliyetlere katılım %5 oranın da arttırılması hedeflenmiş , ilçe genelinde yapılan turnuvalara daha önce ki yıllarda sadece 4. Sınıflar katılırken bu sene düzenlenen İFET turnuvasına 1 2 3 ve 4. Sınıf düzeylerinde katılarak bu hedefe ulaşılmıştır. Sosyal faaliyetlere katılan öğrenci sayısının %10 arttırılması hedeflenmiş ve bu hedefe ulaşılmıştır. Okulumuzun bahçesine spor salonu yapılması hedeflenmiş fakat ülkemizde yaşanan asrın felaketi olarak adlandırılan

Kahramanmaraş merkezli depremler sebebi ile bu hedefe ulaşılamamıştır. Okul öncesi derslik sayısının iki katına çıkarılması hedeflenmiş okul bahçesine kurulan konteyner sınıflar ile 2 olan sınıf sayımız 4 olmuş ve bu hedefe ulaşılmıştır. Bina girişine sahne yapılması hedeflenmiş ve bu hedefe ulaşılamamıştır. Sosyal faaliyet akademik başarı kişisel gelişim ve çevre doğa farkındalığı konusunda ki hedeflere büyük ölçüde ulaşılrken bina ve tesisler ve fiziki yapıda yapılması planlanan değişikliklerde ki hedeflere ulaşılamamıştır. Bunun en büyük sebebi yaşanan depremler sebebi ile gerek ilimizde gerekse bölgesel yaşanan sorunlardan kaynaklı ekonomik bütçeyi bulamamızdır.

### 2.3. Yasal Yükümlülükler ve Mevzuat Analizi

<i>Yasal Yükümlülük (Görevler)</i>	<i>Dayanak (Kanun, Yönetmelik, Genelge adı ve no'su)</i>
Her Türk çocuğuna iyi bir vatandaş olmak için gerekli temel bilgi, beceri, davranış ve alışkanlıkları kazandırmak; onu milli ahlak anlayışına uygun olarak yetiştirmek.	* 1739 sayılı kanununun 23. maddesi * 222 sayılı kanununun 1. maddesi, * İlköğretim Kurumları Yönetmeliğinin 5. maddesi
Her Türk çocuğunu ilgi, istidat ve kabiliyetleri yönünden yetiştirerek hayata ve üst öğrenime hazırlamak.	* 1739 sayılı kanununun 23. maddesi.
Öğrencilere, Atatürk ilke ve inkılâplarını benimsetme; Türkiye Cumhuriyeti Anayasası'na ve demokrasinin ilkelerine, insan hakları, çocuk hakları ve uluslararası sözleşmelere uygun olarak haklarını kullanma, başkalarının haklarına saygı duyma, görevini yapma ve sorumluluk yüklenebilen birey olma bilincini kazandırmak.	* İlköğretim Kurumları Yönetmeliğinin 5. maddesi

### 2.4. Üst Politika Belgeleri Analizi

Üst Politika Belgeleri	
12. Kalkınma Planı	Cumhurbaşkanlığı Programı
Orta Vadeli Program	Cumhurbaşkanlığı Yıllık Programı
Millî Eğitim Bakanlığı Stratejik Planı	Mersin İl Millî Eğitim Müdürlüğü Stratejik Planı
Akdeniz İlçe Millî Eğitim Müdürlüğü Stratejik Planı	Akdeniz İlçe Milli Eğitim Planı

## 2.5. Faaliyet Alanları ile Ürün/Hizmetlerin Belirlenmesi

Faaliyet Alanı	Ürün/Hizmetler
Eğitim-Öğretim Hizmetleri	<ol style="list-style-type: none"><li>1. Eğitim-öğretim iş ve işlemleri</li><li>2. Ders Dışı Faaliyet İş ve İşlemleri</li><li>3. Özel Eğitim Hizmetleri</li><li>4. Kurum Teknolojik Altyapı Hizmetleri</li><li>5. Anma ve Kutlama Programlarının Yürütülmesi</li><li>6. Sosyal, Kültürel, Sportif Etkinlikler</li><li>7. Öğrenci İşleri (kayıt, nakil, ders programları vb.)</li><li>8. Zümre Toplantılarının Planlanması ve Yürütülmesi</li><li>9. Mezunlar</li></ol>
Stratejik Planlama, Araştırma-Geliştirme	<ol style="list-style-type: none"><li>1. Stratejik Planlama İşlemleri</li><li>2. İhtiyaç Analizleri</li><li>3. Eğitime İlişkin Verilerin Kayıtlanması</li><li>4. Araştırma-Geliştirme Çalışmaları</li><li>5. Projeler Koordinasyon</li></ol>
İnsan Kaynaklarının Gelişimi	<ol style="list-style-type: none"><li>1. Personel Özlük İşlemleri</li><li>2. Norm Kadro İşlemleri</li><li>3. Hizmet İçi Eğitim Faaliyetleri</li></ol>
Fiziki ve Mali Destek	<ol style="list-style-type: none"><li>1. Okul Güvenliğinin Sağlanması</li><li>2. Ders Kitaplarının Dağıtımı</li><li>3. Taşınır Mal İşlemleri</li><li>4. Taşınır Eğitim İşlemleri</li><li>5. Temizlik, Güvenlik, Isıtma, Aydınlatma Hizmetleri</li><li>6. Evrak Kabul, Yönlendirme ve Dağıtım İşlemleri</li><li>7. Arşiv Hizmetleri</li><li>8. Sivil Savunma İşlemleri</li></ol>
Denetim ve Rehberlik	<ol style="list-style-type: none"><li>1. Okul/Kurumların Teftiş ve Denetimi</li><li>2. Öğretmenlere Rehberlik ve İşbaşında Yetiştirme Hizmetleri</li><li>3. Ön İnceleme, İnceleme ve Soruşturma Hizmetleri</li></ol>

Halkla İlişkiler	<ol style="list-style-type: none"> <li>1. Bilgi Edinme Başvurularının Cevaplanması</li> <li>2. Protokol İş ve İşlemleri</li> <li>3. Basın, Halk ve Ziyaretçilerle İlişkiler</li> <li>4. Okul-Aile İşbirliği</li> </ol>
Rehberlik Faaliyetleri	<ol style="list-style-type: none"> <li>1. Öğrencilere rehberlik hizmetinin sunulması</li> <li>2. Velilere yönelik rehberlik çalışmalarının yapılması</li> <li>3. Rehberlik faaliyetlerinin yürütülmesi</li> </ol>

\*Tabloda sıralanan faaliyet alanları örnek olarak sıralanmıştır. Okul/kurumlar tür ve yapılarına göre faaliyet alanlarını ve ürün /hizmetlerini belirleyeceklerdir.

## 2.6. Paydaş Analizi

Stratejik planlama ve kalite yönetiminin temel unsurlarından birisi katılımcılıktır. Stratejik planın sahiplenilmesi ve uygulamanın etkinliğini artırmak amacıyla il müdürlüğümüzün etkileşim içinde olduğu paydaşların görüşleri dikkate alınmıştır.

Paydaşlar, idarenin ürün ve hizmetleriyle ilgisi olan, idareden doğrudan veya dolaylı, olumlu ya da olumsuz yönde etkilenen veya idareyi etkileyen kişi, grup veya kurumlardır.

### 1- Paydaşların Tespiti

Paydaş Adı	İç Paydaş	Dış Paydaş
Akdeniz Kaymakamlığı		√
İlçe Milli Eğitim Müdürlüğü İdare ve Personelleri		√
Öğretmenler	√	
Öğrenciler	√	
Veliler		√
Okul Müdürlükleri	√	
RAM		√
Akdeniz Belediyesi		√
Gençlik Hizmetleri ve Spor İlçe Müdürlüğü		√
İlçe Sağlık Müdürlüğü		√
Aile ve Sosyal Politikalar İlçe Müdürlüğü		√
Mahalle Muhtarlığı		√
Özel Eğitim ve Rehabilitasyon Merkezleri		√
Hayırseverler		√
Eğitim sendikaları		√
Medya		√
İlçe Emniyet Müdürlüğü		√
İlçe Müftülüğü		√

## 2- Paydaşların Önceliklendirilmesi

Paydaşların önceliklendirilmesinde paydaşların etki ve önem derecesi dikkate alınarak tespit edilmiştir. Paydaşların önceliklendirilmesi, etki ve önemlerinin tespit edilmesinde Paydaş Etki/Önem Matrisi tablosundan yararlanılmıştır.

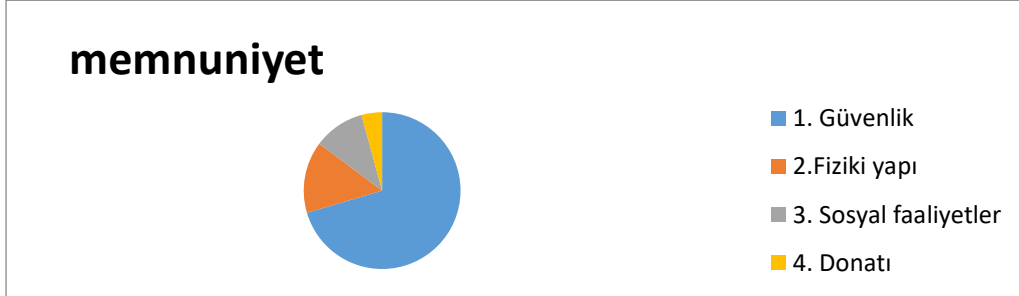
Paydaş Adı	İç Paydaş	Dış Paydaş	Önem Derecesi	Etki Derecesi	Önceliği
Akdeniz Kaymakamlığı		√	5	5	5
İlçe Milli Eğitim Müdürlüğü İdare ve Personelleri		√	5	5	5
Öğretmenler	√		5	5	5
Öğrenciler	√		5	5	5
Veliler		√	5	5	5
Okul Müdürlükleri	√		5	5	5
RAM		√	3	5	5
Akdeniz Belediyesi		√	4	4	4
Gençlik Hizmetleri ve Spor İlçe Müdürlüğü		√	3	3	3
Akdeniz İlçe Sağlık Müdürlüğü		√	3	3	3
Ail eve Sosyal Politikalar İlçe Müdürlüğü		√	3	3	3
Mahalle Muhtarlığı		√	4	4	4
Özel Eğitim ve Rehabilitasyon Merkezleri		√	3	3	3
Hayırseverler		√	4	4	4
Eğitim sendikaları		√	3	3	3
Medya		√	2	2	2
İlçe Emniyet Müdürlüğü		√	4	4	4
İlçe Müftülüğü		√	4	4	4
Önem Derecesi: 1, 2, 3 gözet; 4,5 birlikte çalış					
Etki Derecesi: 1, 2, 3 İzle; 4, 5 bilgilendir					
Önceliği: 5= Tam; 4=Çok; 3=Orta; 2=Az; 1=Hiç					

## 3- Paydaş görüş ve önerilerinin alınması ve değerlendirilmesi

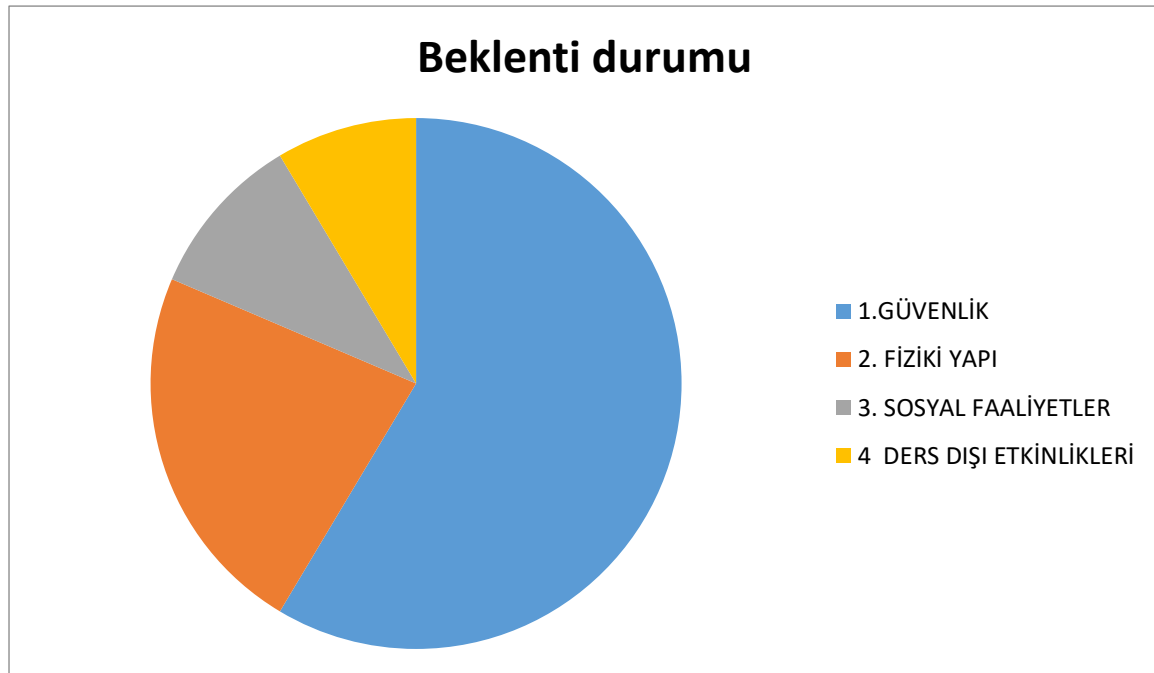


Halil Akgün Anaokulu/ İlkokulu olarak öğrenci, öğretmen ve personellere “Durum Tespit Çalışması” anketlerini göndererek ilgili paydaşlarımızın Durum Tespit Çalışmasında yer almaları istenmiştir. Böylece Halil Akgün Anaokulu/ İlkokulunun durum tespitinde bütün bağlı birimlerin ortak katılımı doğrultusunda paydaşlarımızın görüş ve beklentileri yapılan anketlerle tespit edilmiştir. Paydaş anketi okul çalışanları ve öğrencilere uygulanmıştır. Ankete 150 Kişi katılmıştır.

### 3.1. Paydaşların Müdürlük Faaliyetlerinden Memnuniyet Düzeyi:



### 3.2. Öncelik Verilmesi Gerekli Görülen Faaliyet Alanları:



### 3.2. Memnun Olunan Faaliyet Alanları:

- 1.Okul sosyal etkinlikleri
- 2.Öğretmenlerin ders alan bilgisi, ilgi ve tutmaları
- 3.Akıllı tahta etkinlikleri
- 4.Okul kantini

## 2.7. Okul/ Kurum İçi Analiz

### 2.7.1. Kurum içi analiz

Okul/Kurum İçi	Analiz İçerik Tablosu
Öğrenci sayıları	2.7.5 tabloda öğrenci sayılarla ilgili bilgiler paylaşmıştır.
Akademik başarı verileri	Öğrencilerimizin %92 si bir üst sınıfa geçmiştir.
Öğrenme stilleri envanteri	Okul rehberlik servisi tarafından uygulanmaktadır.
Devam-devamsızlık verileri	Bölüm 4 te mevcut tablomuzda öğrencilerimizin devam devamsızlık verileri çıkarılmıştır.
Okul disiplini etkileyen faktörler anketi	Okul rehberlik servisi tarafından uygulanmaktadır.
İnsan kaynakları verileri	2.7.2 deki tabloda belirtilmiştir.
Öğretmenlerin hizmet içi eğitime katılma oranları	Sayfa 21 de ki tablomuzda hizmetiçi eğitim
Öğrenme ortamı verileri	Okulumuzda 24 derslik vardır. 1 adet kütüphane vardır.
Okul/kurum ortamını değerlendirme anketi	Okul rehberlik servisi tarafından uygulanmaktadır.

\*Tabloda sıralanan bilgiler, örnek olarak sıralanmıştır.

## 2.7.2. İnsan Kaynakları

Okullarda insan kaynaklarını, organizasyonel amaçlar doğrultusunda en verimli şekilde kullanmak; insan kaynağının iç ve dış gelişmelere uygun olarak etkin bir şekilde planlanmasını, geliştirilmesini ve değerlendirilmesini sağlamak kurumun verimliliği açısından büyük önem taşımaktadır.

Tablo 3:Halil Akgün Anaokulu/ İlkokulu Çalışanlarının Eğitim Düzeyi ve Cinsiyetine Göre Dağılım

	YÜKSEK LİSANS			LİSANS			LİSE VE ALTI		
	E	K	T	E	K	T	E	K	T
Okul Müdürü				1		1			
Müdür yardımcıları	1		1		1	1			
Branş Öğretmenleri	1		1	5	19	24			
Rehber Öğretmen					2	2			
İdari Personeller					1	1			
Yardımcı Personeller							1	3	4
Güvenlik Görevlisi									
<b>TOPLAM</b>	<b>2</b>		<b>2</b>	<b>6</b>	<b>23</b>	<b>29</b>	<b>1</b>	<b>3</b>	<b>4</b>

### İdari Personelin Hizmet Süresine İlişkin Bilgiler

Hizmet Süreleri	2024 Yılı İtibarıyla	
	Kişi Sayısı	%
7-10 Yıl	1	%25
10 ve Üzeri	3	%75

**Tablo . Öğretmenlerin Hizmet Süreleri (Yıl İtibarıyla)**

Hizmet Süreleri	Branşı	Kadın	Erkek	Hizmet Yılı	Toplam
	SINIF ÖĞRETMENİ	17	4		21
	Branş öğretmeni	3			3
1-3 Yıl		1			1
4-6 Yıl		1			1
7-10 Yıl		1			1
11-15 Yıl		5	1		6
16-20		4	1		5
20 ve üzeri		8	4		12

Yönetici ve Öğretmenlerin Katıldığı Hizmet İçi Eğitim Programları

ADI SOYADI	ALDIĞI HİZMET İÇİ EĞİTİM SAYISI
AYŞE ABEŞ	32
AYŞE ÇELİK	48
AYŞEGÜL ALTUN İNCE	10
AZİZ ANIL ÖRDEK	27
BEHİYE ÖRSAK	25
BESEY TAŞ	26
DEMET ŞAHİN	23
ERDAL ÇİÇEKLİDAĞ	17
FATMA YALÇIN	22
FATMA CEYDA TAŞKIN	44
FETİ YETİK	29
FUNDA DÖNMEZ	42
GÖKHAN HANKULU	39
GÜLBİN DEMİR	37
HATİCE ÇELİK	22
MEHMET DEMİREL	29
MURAT GÜRBÜZ	29
MUSTAFA KURNAZ	28
ÖZLEM ÇETİN YILMAZ	26

PINAR ALTINKAYA	27
SİBEL GÜNGÖR	22
YAŞAR ZAHİDE AKGÜN	42
YETER YAŞAN	30
ALİ HAN	85
DİLŞA ÇATIN	23
EMİNE BENLİ	33
GAMZE YILDIRIMTAŞ	36
SENA TEK	10
SUPHİYE YÜKSEL	45
YASEMİN YÜKSEL	34

## Okul/kurum Rehberlik Hizmetleri

Mevcut Kapasite				Mevcut Kapasite Kullanımı ve Performans					
Psikolojik Danışman Norm Sayısı	Görev Yapan Psikolojik Danışman Sayısı	İhtiyaç Duyulan Psikolojik Danışman Sayısı	Görüşme Odası Sayısı	Danışmanlık Hizmeti Alan			Rehberlik Hizmetleri İle İlgili Düzenlenen Eğitim/Paylaşım Toplantısı vb. Faaliyet Sayısı		
				Öğrenci Sayısı	Öğretmen Sayısı	Veli Sayısı	Öğretmenlere Yönelik	Öğrencilere Yönelik	Velilere Yönelik
1	1	0	1	220	20	90	15	20	20

### 2.7.3. Teknolojik Düzey

Okul hizmetlerinin, yararlanıcılara daha hızlı ve etkili şekilde sunulması için güncel teknolojik araçlar etkin bir biçimde kullanılmaktadır. Bu kapsamda modüler bir yapıda kurgulanmış olan Millî Eğitim Bakanlığı Bilgi İşlem Sistemi (MEBBİS) ile kurumsal ve bireysel iş ve işlemlerin büyük bölümü yürütülmektedir. Aynı zamanda sistemde personel ve öğrencilerin bilgileri bulunmaktadır. e-Okul, Veli Bilgilendirme Sistemi gibi modüllere ulaşılarak çalışmalar yürütülmektedir. Müdürlüğümüz resmi yazışmaları elektronik ortamda Doküman Yönetim Sistemi (DYS) üzerinden yapılmaktadır.

### Teknolojik Araç-Gereç Durumu

Araç-Gereçler	2021	2022	2023	İhtiyaç
AKILLI TAHTA	0	18	18	5
FOTOKOPİ MAKİNESİ	2	2	5	0
YAZICI	1	3	3	2
BİLGİSAYAR	3	4	5	5
KLİMA	30	30	30	0

### Tablo Fiziki Mekân Durumu

Fiziki Mekân	Var	Yok
Öğretmen Çalışma Odası	X	
Ekipman Odası	X	
Kütüphane		X
Rehberlik Servisi	X	
Resim Odası		X
Müzik Odası		X
Çok Amaçlı Salon		X
Spor Salonu		X



## 2.7.4. Mali Kaynaklar

Kurumun mali kaynakları, bütçe büyüklüğü, döner sermaye, okul-aile birliği gelirleri, kantin vb. gelirler ve harcama kalemleri ortaya konulur. Bütçe işlemlerinin kim tarafından yürütüldüğü belirtilir. Enflasyon oranı da dikkate alınarak plan dönemi boyunca gerçekleşecek kaynak artışı tahmini olarak belirlenir.

Tablo Kaynak Tablosu

Kaynaklar	2024	2025	2026	2027	2028
<b>72930</b>	72930	94809	123251,70	160227,21	<b>208295,37</b>
<b>TOPLAM</b>	<b>72930</b>	<b>94809</b>	<b>123251,70</b>	<b>160227,21</b>	<b>208295,37</b>

**NOT:** (KANTİN GELİRİ %25 ARTTIRIM YAPILARAK TAHMİNİ YILLIK GELİR HESAPLANMIŞTIR.)

Tablo Gelir-Gider Tablosu

YILLAR	2021		2022		2023	
	GELİR	GİDER	GELİR	GİDER	GELİR	GİDER
<b>HARCAMA KALEMLERİ</b>						
<b>Temizlik</b>	34000	34000	10000	10000	20000	<b>20000</b>
<b>Küçük Onarım</b>	14000	14000			20600	<b>20600</b>
<b>Bilgisayar Harcamaları</b>						
<b>Büro Makinaları Harcamaları</b>	5000	5000	22000	22000	10000	<b>10000</b>
<b>Telefon</b>						
<b>Sosyal Faaliyetler</b>						
<b>Kırtasiye</b>	15000	15000	10000	10000	20000	<b>20000</b>
<b>GENEL</b>	<b>34000</b>	<b>34000</b>	<b>42000</b>	<b>42000</b>	<b>56100</b>	<b>56100</b>

## 2.7.5. İstatistik Veriler

### Öğretmen/Öğrenci Durumu

ÖĞRETMEN	ÖĞRENCİ		OKUL	
Toplam öğretmen sayısı	Öğrenci sayısı		Toplam öğrenci sayısı	
	Kız	Erkek		Öğretmen başına düşen öğrenci sayısı
29	289	295	584	21

Öğrenci sayıları	2022	2023	2024
	621	638	584

Okulda açılan kurslar	2022	2023	2024
<b>KURSA KATILAN ÖĞRETMEN SAYISI</b>	3	3	3
<b>ÖĞRENCİ SAYISI</b>	60	60	60
<b>AÇILAN DERSLER</b>	<b>TÜRKÇE MATEMATİK</b>	<b>TÜRKÇE MATEMATİK</b>	<b>TÜRKÇE MATEMATİK</b>
<b>KURSUN AKADEMİK BAŞARIYA ORANI</b>	<b>%100</b>	<b>%100</b>	<b>%100</b>

**NOT: (Akademik başarı kursa öğrencilerin giriş testleri ve kurs sonunda yapılan bitirme sınavları göz önünde bulundurularak hesaplanmıştır.)**

SOSYAL FAALİYETLER	2022	2023	2024
SAYISI	18	21	33
GÖREV ALAN ÖĞRETMEN	20	25	27
VELİ	50	60	180

KAYNAŞTIRMA ÖĞRENCİ SAYILARI	2022	2023	2024
	8	6	5

## 2.7.6. Kurum Kültürü Analizi

Kültür, toplumsal gelişme süreci içinde oluşturulan bütün maddi ve manevî değerler ile bunları yapmada sonraki nesillere iletmede kullanılan insanın doğal ve toplumsal çevresine egemenliğinin ölçüsünü gösteren araçların bütünüdür.

Kurum kültürü, kurumun kendine özgü inanç ve değerlerinin, kişiliğinin olmasıdır. Bir topluluğun sahip olduğu ve paylaştığı yaşam biçimidir. Kurumda paylaşılan temel değerlerin ve inançların bütünüdür, Kurumun Ruhudur. Tüm çalışanlar tarafından paylaşılan alışkanlıklar, tutum ve davranış kalıplarından oluşur. Bir kurum içinde oluşmuş, paylaşılan ortak inançlar, değerler ve alışlagelmiş davranış kalıplarıdır.

*Paydaş anketi analizlere göre kurumun geliştirmeye ihtiyaç duyulan alanlar:*

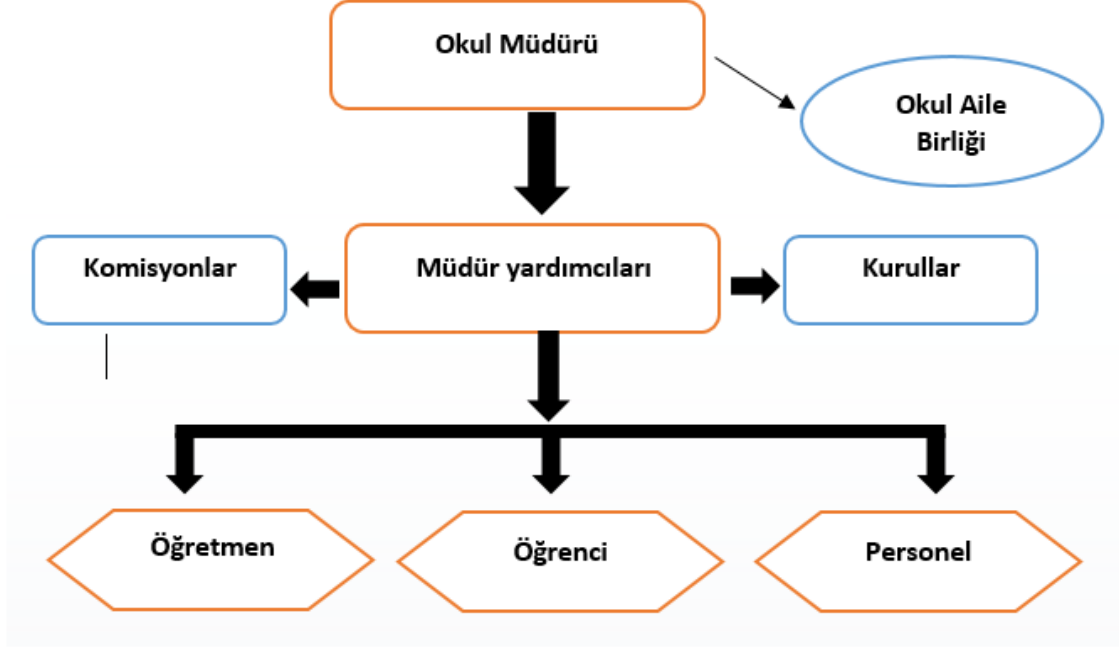
1. Eğitim Öğretimin erken saatte başlaması nedeniyle sabah geç kalmaların yaşanması.(Öğrenci Anketi)
2. Okulun binası ve fiziki mekânlar yetersizdir.(Öğrenci Anketi)
3. Okulumuzda yeterli miktarda sanatsal ve kültürel faaliyetler düzenlenememektedir.
4. Sosyal Aktivitelerinin yetersiz olması.(öğrenci anketi)
5. Okulun binası ve fiziki mekânlar yetersizdir.(Veli Anketi)
6. Velilerin genç olması ve okul idaresine ve öğretmenlere yersiz müdahalelerde bulunması.(öğretmen anketi)

*Paydaş analizi sonuçlarına göre güçlü alanlar:*

1. Öğrencilerin Okula Ulaşımının kolay Olması.
2. Okul Öncesi ihtiyaçların karşılanabilir olması.
3. Yabancı uyruklu öğrencilerin oryantasyonunun sağlıklı olması
4. Öğretmenlerimizin yeterli donanıma sahip olması.
5. Öğretmenlerimiz kendilerini okulun değerli bir üyesi olarak görmekteyler.
6. Sınıf Mevcutlarının Standartlara uygun olması.

## 2.7.7. Teşkilat Yapısı

Şekil 1: Halil Akgün İlkokulu Teşkilat Şeması



## 2.8. GZFT Analizi

GZFT (SWOT) Analizi, bir planın geliştirilmesi veya bir sorunun çözümü amacıyla, bir kurumun veya durumun güçlü yanlarını belirleyerek bunları en uygun fırsatlarla eşleştiren, zayıf ve tehdit edici yönleri azaltmayı hedefleyen sistematik bir planlama (stratejik planlama) aracıdır.

Kurumsal strateji ve konumlanma açısından başvurulan bir yöntem olan SWOT analizi, ilk başta ifade edildiği gibi, firma, kurum, örgüt vs. gibi bir organizasyonun iç-dış durumunun etrafıca incelenip değerlendirildiği bir analiz uygulamasıdır.

GZFT analizine stratejik planlama ekibi üyeleriyle “Beyin Fırtınası” tekniği kullanılarak tespit edilmeye çalışılmıştır. Bunun yanında iç ve dış paydaşlara yönelik yapılan anket sonuçlarından da yararlanarak sonuçlar GZFT analizine dâhil edilmiştir.

### 2.9.1. İçsel Faktörler

GÜÇLÜ YÖNLER	
1	Okul yönetici ve öğretmenlerinin ihtiyaç duyduğunda İlçe Milli Eğitim Müdürlüğü yöneticilerine ulaşabilmesi
2	Liderlik davranışlarını sergileyebilen yönetici ve çalışanların bulunması
3	Öğretmen yönetici iş birliğinin güçlü olması
4	Deneyimli öğretmen kadrosunun olması
5	Kendini geliştiren gelişime açık ve teknolojiyi kullanan öğretmenlerin olması
6	Okulun sosyal, kültürel, etkinliklerdeki başarısı
7	Okul Aile Birliğinin iş birliğine açık olması

ZAYIF YÖNLER	
1	Ailelerin öğrencilerin eğitim-öğretim faaliyetlerine yeterli önem vermemesi
2	Okuma alışkanlığının az olması
3	Öğrencilerin ortak bir okul kültürüne sahip olmaması
4	Öğrenci disiplin anlayışının yetersizliği
5	Kadrolu hizmetli ve memur personelinin olmaması
6	Okulun fiziki mekânlarının yetersizliği
7	Sportif faaliyetler için kapalı spor salonunun olmayışı
8	Öğrencilerin sosyal ve kişilik gelişimlerine önem verilmemesi,
9	Öğrenci-öğretmen ilişkilerinin istenen düzeyde olmaması
10	Okulun fiziki yapısının yetersizliği, sosyal etkinlikler için fiziki imkanların azlığı.,
11	Okul çevresinin eğitimi engelleyici işyeri olması, bina konumunun okula uygun olmayışı

### 2.9.2. Dışsal Faktörler

FIRSATLAR	
1	Bakanlığın Okul Öncesi Eğitime önem vermesi ve yaygınlaştırması
2	Hayırseverlerin varlığı
3	Hizmet alanların beklenti ve görüşlerinin dikkate alınması
4	Okula toplu ulaşımın kolay olması
5	Deneyimli idareci-öğretmen kadrosu,
6	Okulumuzun diğer okullar ve kurumlarla iletişiminin güçlü olması

TEHDİTLER	
1	Parçalanmış ve problemlı aileler
2	Medyanın eğitici görevini yerine getirmemesi
3	Parçalanmış ailelerin çoğunlukta olduđu sınıflarda sorun yaşanması
4	Değişime direnç
5	Okumaya zaman ayrılmaması
6	Okul fiziksel yapısının yetersizliđi, spor salonunun olmaması

## 2.9. Tespitler ve İhtiyaçlar

Tespitler ve ihtiyaçlar analizi ile GZFT analizi sonucunda ortaya çıkan sonuçlara göre planın geleceđe yönelim bölümü ile ilişkilendirilmiş ve buradan hareketle hedef, gösterge ve eylemlerin belirlenmesi sağlanmıştır.

Gelişim ve sorun alanları ayırımında eğitim ve öğretim faaliyetlerine ilişkin üç temel tema olan Eğitime Erişim, Eğitimde Kalite ve kurumsal Kapasite kullanılmıştır. Eğitime erişim, öğrencinin eğitim faaliyetine erişmesi ve tamamlamasına ilişkin süreçleri; Eğitimde kalite, öğrencinin akademik başarısı, sosyal ve bilişsel gelişimi ve istihdamı da dâhil olmak üzere eğitim ve öğretim sürecinin hayata hazırlama evresini; Kurumsal kapasite ise kurumsal yapı, kurum kültürü, donanım, bina gibi eğitim ve öğretim sürecine destek mahiyetinde olan kapasiteyi belirtmektedir.

<p><b>GF STRATEJİLERİ</b> Fırsatların avantajı için güçlü yönleri kullan</p> <p><b>ZF STRATEJİLERİ</b> Zayıflığı yenmek için fırsatları kullan</p> <p><b>GT STRATEJİLERİ</b> Tehditleri uzaklaştırmak için güçlü yönleri kullan</p> <p><b>ZT STRATEJİLERİ</b> Zayıflığı azalt tehditlerden kurtul</p>	<p style="text-align: center;"><b>GÜÇLÜ YÖNLER-G</b></p> <ol style="list-style-type: none"> <li>1. Okul yönetici ve öğretmenlerinin ihtiyaç duyduğunda İlçe Milli Eğitim Müdürlüğü yöneticilerine ulaşabilmesi</li> <li>2. Okulumuzun diğer okullar ve kurumlarla iletişiminin güçlü olması</li> <li>3. Liderlik davranışlarını sergileyen yönetici ve çalışanların bulunması.</li> <li>4. Okulun sosyal, kültürel, etkinliklerdeki başarısı.</li> <li>5. Veli iletişiminin güçlü olması.</li> <li>6. Okula toplu ulaşımın kolay olması</li> <li>7. İnsan kaynaklarının yeterliliği</li> <li>8. Deneyimli idareci-öğretmen kadrosu,</li> <li>9. Teknolojik olanakların bulunması,</li> <li>10. Okul-veli işbirliği ve çevre etkileşimine önem vermesi,</li> </ol>	<p style="text-align: center;"><b>ZAYIF YÖNLER-Z</b></p> <ol style="list-style-type: none"> <li>1. Okulun bahçesinin yetersiz olması.</li> <li>2. Sınıf kitaplıklarının aktif halde işlememesi.</li> <li>3. Ödeneklerin yetersizliği.</li> <li>3. Okuma alışkanlığının az olması</li> <li>4. Öğrencilerin ortak bir okul kültüre sahip olmaması</li> <li>5. Öğrenci disiplin anlayışının yetersizliği</li> <li>6. Kadrolu hizmetli ve memur personelinin olmaması</li> <li>7. Rehber öğretmen eksikliği</li> <li>8. Okulun fiziki mekânlarının yetersizliği</li> <li>9. Öğrencilerin sosyal ve kişilik gelişimlerine önem verilmemesi,</li> <li>10. Velilerin ön planda olması,</li> <li>11. Öğrencilerin farklı çevrelerden gelmesi,</li> <li>12. Öğrenci ailelerinde parçalanmış ailelerin çok olması,</li> </ol>
<p><b>FIRSATLAR-F</b></p> <ol style="list-style-type: none"> <li>a) Mülki ve yerel yetkililerle olan olumlu diyalog ve iş birliği.</li> <li>b) Hizmet alanların beklenti ve görüşlerinin dikkate alınması.</li> <li>c) Hayırseverlerin varlığı</li> <li>d) Velilere kısa sürede ulaşılabilmesi.</li> <li>e) İnsan kaynaklarının yeterliliği.</li> </ol>	<p><b>GF STRATEJİLERİ</b></p> <ol style="list-style-type: none"> <li>1. Eğitim-öğretim, personel vb. iş ve işlemlerin kısa sürede çözümlenmesi.</li> <li>2. Objektif yönetim anlayışının güven oluşturması</li> <li>3. Sosyal, kültürel, sportif ve akademik yönden başarı gösteren öğrencilere hayırseverlerin yardımı.</li> <li>4. Bilişim Teknolojileri Sınıfının etkin kullanımıyla ve hayırseverlerin yardımlarıyla proje üretiminin artırılması.</li> <li>5. Öğrenci takibinin sağlanabilmesi-başarı ve devam.</li> </ol>	<p><b>ZF STRATEJİLERİ</b></p> <ol style="list-style-type: none"> <li>1. Kütüphane ve sınıf kitaplıklarının aktif hale getirilmesi için okulun maddi ve insan kaynaklarından faydalanılması.</li> <li>2. Okulumuzun fiziki yetersizliğinin giderilmesi için hayırseverlerden ve çevre kuruluşlarının desteğinden yararlanılması.</li> <li>3. Maddi kaynak sorununun hayırseverler ve çevre kuruluşlarının desteği ile aşılması.</li> </ol>
<p><b>TEHDİTLER-T</b></p> <ol style="list-style-type: none"> <li>a) Okulumuzun çevresinde bulunan internet kafeler.</li> </ol>	<p><b>GT STRATEJİLERİ</b></p> <ol style="list-style-type: none"> <li>1. Okul kütüphanesinin daha aktif hale getirilmesi.</li> <li>2. Ders dışı faaliyetlerin artırılması ile internet kafelere öğrenci gidişinin durdurulması.</li> </ol>	<p><b>ZT STRATEJİLERİ</b></p> <ol style="list-style-type: none"> <li>1. Kitaplığın işler hale getirilmesi ve internet kafelere öğrenci gidişinin durdurulması.</li> </ol>

## 3. GELECEĐE BAKIŐ

### 3.1. Misyon, Vizyon ve Temel deđerler

Okul M¼d¼rl¼đ¼m¼z¼n Misyon, vizyon, temel ilke ve deđerlerinin oluŐturulması kapsamında ¼đretmenlerimiz, ¼đrencilerimiz, velilerimiz, ¼alıŐanlarımız ve diđer paydaŐlarımızdan alınan g¼r¼Őler, sonucunda stratejik plan hazırlama ekibi tarafından oluŐturulan Misyon, Vizyon, Temel Deđerler; Okulumuz ¼st kurulana sunulmuŐ ve ¼st kurul tarafından onaylanmıŐtır.

### 3.2. MİSYON

¼đrencilerimizi ,bir ¼st ¼đrenime, hayata, ¼ađımızın gereklerine ve teknolojik geliŐmelere uyum sađlayacak Őekilde ,geliŐimsel rehberlik anlayıŐı ile ¼retken, ¼đretimi bireyselleŐtiren bir anlayıŐla akademik baŐarıyı artırmak, sevmek, ¼alıŐmak, baŐarmak ilkesini esas alarak yeterli bilgi, beceri ve tutumları kazandırmaktır.



### 3.3. VİZYON

***Çağdaş eğitim amaç ve ilkeleri doğrultusunda, Atatürkçü düşünceyi özümsemiş, milli ve manevi değerlere bağlı, çağdaş yaşamın gerektirdiği bilgi, beceri ve değerlerle donanmış, teknolojik yeniliklere açık ve bunları kullanabilen, sürekli öğrenmeye ve kendini geliştirmeye istekli, kendisi ve çevresi ile barışık, sosyal becerileri güçlü, özgüveni yüksek, sorumluluk sahibi, işbirliği ve ekip çalışmalarına yatkın bireyler yetiştirmek için varız.***

#### 4. TEMEL DEĞERLER

##### TEMEL DEĞERLERİMİZ

- 1) Önce İnsan,
- 2) Karşılıklı güven ve dürüstlük,
- 3) Sabırlı, hoşgörülü ve kararlılık,
- 4) Adaletli performans değerlendirme,
- 5) Kendisiyle ve çevresiyle barışık olma,
- 6) Yetkinlik, üretkenlik, ve girişimcilik ruhuna sahip olmak,
- 7) Doğa ve çevreyi koruma bilinci,
- 8) Sorumluluk duygusu ve kendine güven bilincini

##### kazandırma. **Bölüm 4**

#### **Amaç, Hedef ve Göstergeler**

EĞİTİM ÖĞRETİME ERİŞİM								
AMAÇ 1	Öğrencilerin eğitim öğretime etkin katılımlarıyla donanımlı olarak bir üst öğrenime geçişi sağlanacaktır.							
HEDEF 1.1	Kayıt bölgemizde yer alan çocukların okullaşma oranlarını artırmak ve öğrencilerin uyum ve devamsızlık sorunlarını gidermek.							
PERFORMANS GÖSTERGESİ	Hedefe Etkisi		Mevcut	HEDEF				
			2023	2024	2025	2026	2027	2028
P.G.1.1.1 Kayıt bölgesindeki öğrencilerden okula kayıt yaptıranların oranı	20		%100	%100	%100	%100	%100	%100
P.G.1.1.2 İlkokul birinci sınıf öğrencilerinden en az bir yıl okul öncesi eğitim almış olanların sayısı	Oran	20	%45	%53	%56	%60	%63	%63
P.G.1.1.3 20 gün ve üzeri özürlü devamsızlık yapan öğrenci sayısı/oranı	Oran	20	%1	%0	%0	%0	%0	%0
P.G.1.1.4 20 gün ve üzeri özürsüz devamsızlık yapan öğrenci sayısı/oranı	Oran	20	%18	%15	%13	%12	%11	%10
P.G.1.1.5 Sürekli devamsızlık yapan öğrenci sayısı/oranı	Oran	20	%9	%7	%6	%5	%4	%3
<b>Koordinatör Birim</b>	Okul müdür/ Müdür yardımcısı							
<b>İş birliği yapılacak birimler</b>	Sınıf Öğretmenleri, Rehber öğretmenleri, Okul aile birliği							
<b>Riskler</b>	<ul style="list-style-type: none"> <li>- İhtiyaçların karşılanmasına yönelik mali kaynakların yetersiz kalması</li> <li>- Öğrencilerin okula devamının sağlanması hususunda okul-aile iş birliğinin yetersiz kalması</li> <li>- Öğrenme kayıplarının telafi edilmesi amacıyla düzenlenen mekanizmaların yetersiz kalması</li> </ul>							
<b>Stratejiler</b>	<p>S.1.1 Öğrencilerin devamsızlık nedenleri tespit edilerek devamsızlığa neden olan etmenler giderilecektir.</p> <p>S.1.2 Kayıt bölgesinde yer alan öğrenciler tespit edilecektir.</p> <p>S.1.3 Okula Yeni Başlayan Öğrencilere Oryantasyon Eğitimi Verilecektir.</p> <p>-S.1.4 Yabancı Öğrencilere Yönelik Uyum/Eğitim Faaliyetleri Düzenlenecek</p> <p>S.1.5 Devamsızlık yapan öğrencilerin velileri ile toplantı ve görüşmeler yapılacaktır.</p>							
<b>Maliyet Tahmini</b>	35335,80							
<b>Tespitler</b>	<ul style="list-style-type: none"> <li>- Ailelerin eğitime ilişkin farkındalık düzeyinin yeterince yüksek olmaması</li> <li>- Devamsızlığın önlenmesi ve öğrenme kayıplarının giderilmesi için etkili rehberlik yapılması</li> </ul>							
<b>İhtiyaçlar</b>	<ul style="list-style-type: none"> <li>- Aile eğitimlerine devam edilmesi</li> <li>- İlgili kurum ve kuruluşlarla iş birliğinin artırılması</li> </ul>							

EĞİTİM ÖĞRETİMDE KALİTE								
<b>AMAÇ 2</b>	Öğrencilerin eğitim öğretime etkin katılımlarıyla donanımlı olarak bir üst öğrenime geçişi sağlanacaktır.							
<b>HEDEF 2.1</b>	Öğrenme kazanımlarını takip eden ve velileri de sürece dâhil eden bir yönetim anlayışı ile öğrencilerimizin akademik başarıları ve sosyal faaliyetlere etkin katılımı artırılacaktır.							
PERFORMANS GÖSTERGESİ	Hedefe Etkisi	Mevcut	HEDEF					
			2023	2024	2025	2026	2027	2028
<b>P.G.2.1.1</b> İlkokullarda Yetiştirme Programına dâhil olan öğrencilerin Türkçe kazanımlarına ulaşma oranı	35	%80	%85	%90	%95	%100	%100	
<b>P.G.2.1.2</b> İlkokullarda Yetiştirme Programına dâhil olan öğrencilerin matematik kazanımlarına ulaşma oranı	35	%70	%75	%80	%85	%90	%100	
<b>P.G.2.1.3</b> Devamsızlıktan Sınıf Tekrarı Yapan Öğrenci Sayısı/oranı	Oran	15	%7	%6	%5	%4	%3	%2
<b>P.G.2.1.4</b> Başarısızlıktan Dolayı Sınıf Tekrarı Yapan Öğrenci Sayısı/oranı	Oran	15	%7	%6	%4	%3	%2	0
<b>Koordinatör Birim</b>	<b>Okul Müdür Yardımcısı</b>							
<b>İş birliği yapılacak birimler</b>	Sınıf Öğretmenleri, Rehber öğretmenleri, Muhtarlık/Okul Aile Birliği							
<b>Riskler</b>	*Okulumuz kayıt alanındaki aileler arasındaki sosyoekonomik farklılıklar							
<b>Stratejiler</b>	<p>S.2.1 Öğrencilerin Türkçe ve matematik dersindeki eksikleri tespit edilerek İYEP aracılığıyla akademik yeterliklerinin artırılması sağlanacaktır.</p> <p>S.2.2 Uzaktan eğitim videoları aracılığıyla öğrencilerin tamamlayıcı ve destekleyici eğitim almaları sağlanacaktır.</p> <p>S.2.3 İYEP'in ders içeriklerine katkı sağlayacak etkinlik, okuma vb aktivitelerin zenginleştirilmesi sağlanacaktır.</p> <p>S.2.4 Öğrencilerin Akademik Ve Sosyal Gelişimleri İçin Okulumuzda Destek Programları Uygulanacaktır.</p>							
<b>Maliyet Tahmini</b>	28268,70							
<b>Tespitler</b>	Öğrencilerin çoklu öğrenme alanlarına yönelik materyal tedarik edilmesi ve öğrencilerin öğrenmeyi öğrenmesine yönelik faaliyetlere ihtiyaç duyulmaktadır.							
<b>İhtiyaçlar</b>	Matematik çalışma setleri ve ekipmanları, kütüphane oluşturmak için hikaye setleri							

SOSYAL FAALİYETLER								
AMAÇ 3	Temel eğitimde öğrencilerin kaliteli eğitime erişimleri fırsat eşitliği temelinde artırılarak bilişsel, duyuşsal ve fiziksel olarak çok yönlü gelişimleri sağlanacak ve temel hayat becerilerini edinmiş öğrenciler yetiştirilecektir.							
HEDEF 3.1	Öğrencilerin bilimsel, kültürel, sanatsal, sportif ve toplum hizmeti alanlarında ders dışı etkinliklere katılım oranı artırılabacaktır.							
PERFORMANS GÖSTERGESİ	Hedef Etkisi	Mevcut	HEDEF					2028
			2023	2024	2025	2026	2027	
PG.3.1.1 Okulda bir eğitim ve öğretim döneminde bilimsel, kültürel, sanatsal ve sportif alanlarda en az bir faaliyete katılan öğrenci sayısı/oranı (%)	Oran	20	%20	%30	%42	%51	%60	%68
PG.3.1.2 Bir eğitim ve öğretim yılında en az iki sosyal sorumluluk ve toplum hizmeti faaliyetine katılan öğrenci sayısı/oranı (%)	Oran	20	%18	%25	%35	%50	%60	%68
PG.3.1.3 Bir eğitim ve öğretim yılında yerel, ulusal ve uluslararası proje, yarışma vb. etkinliklere katılan öğrenci sayısı/oranı	Oran	20	%10	%18	%25	%35	%50	%60
PG.3.1.4 Okulda bir eğitim ve öğretim yılında geleneksel çocuk oyunları alt başlığında en az bir faaliyete katılan öğrenci sayısı/oranı	Oran	20	100	100	100	100	100	100
PG.3.1.5 Okulda bir eğitim ve öğretim yılında geleneksel çocuk oyunlarına yönelik olarak düzenlenen alan/mekân sayısı.	Oran	20	50	100	100	100	100	100
<b>Koordinatör Birim</b>	<b>Okul Müdür Yardımcısı</b>							
<b>İş Birliği Yapılacak Birimler</b>	İl/ilçe Proje Koordinatörlüğü Sınıf Öğretmenleri							
<b>Riskler</b>	Yeterli imkan ve zaman olmamasından kaynaklı tüm öğrencileri hedefleyememek							
<b>Stratejiler</b>	<p>S.3.1 Her bir öğrencinin bir kulüp faaliyetinde aktif olarak yer alması sağlanarak kulüp faaliyetlerinin etkinliği artırılabacaktır.</p> <p>S.3.2 Öğrencilerin seviyelerine uygun olarak toplumsal sorunların çözümüne katkı sağlamak ve farkındalık oluşturmak amacıyla afet ve acil durum, çevre, eğitim, spor, kültür ve turizm, sağlık ve sosyal hizmetler alanlarında toplum hizmeti faaliyetlerine katılımları artırılabacaktır.</p> <p>S.3.3 Okul bünyesinde yarışmalar düzenlenecektir.</p> <p>S.3.4 Diğer kurum ve kuruluşlarla iş birliği içerisinde yürütülen bilimsel, sosyal, kültürel, sanatsal ve sportif alanlardaki faaliyetler artırılabacaktır.</p> <p>S.3.5 Okul bahçeleri çocukların geleneksel oyunlarla vakit geçirmelerini sağlayacak ve gelişimlerini destekleyecek şekilde etkin olarak kullanılacaktır.</p> <p>S.3.6 Okul bünyesinde etkinlikler düzenlenecektir.</p> <p>S.3.7 Öğrencilerin yerel, ulusal ve uluslararası proje ve yarışmalara</p>							

	katılmaları teşvik edilecektir. S.3.8 E-okul sisteminde bulunan sosyal etkinlik modülünde gerçekleştirilen etkinlikler işlenecektir. S.3.9 Okul bahçeleri geleneksel çocuk oyunlarına yönelik düzenlenecektir. S.3.10 Öğrenci seviyesi ve öğretim programı kazanımlarına uygun olarak geleneksel çocuk oyunları ders içi etkinliklerde kullanılacaktır. S11 Eğitim- öğretim yılı içerisinde okullarda geleneksel çocuk oyunları şenliği yapılacaktır.
<b>Maliyet Tahmini</b>	35335,85
<b>Tespitler</b>	Gezi gözlem ve tunuva gibi faaliyetlere çocukları özendirmek ve katılımlarını teşvik hedefimizdir
<b>İhtiyaçlar</b>	Gezi gözlem ve sosyale faaliyetlerin yapılacağı alanlara ulaşım ve okul bahçesinin sosyal etkinlik ve spor faaliyetlerine uygun hale dönüştürülmesi

EĞİTİM VE ÖĞRETİMDE KALİTE								
<b>AMAÇ 4</b>	Eğitim ortamlarının fiziki imkânları geliştirilecektir.							
<b>HEDEF 4.1</b>	Temel eğitimde okulların niteliğini arttıracak uygulama ve çalışmalara yer verilecektir.							
PERFORMANS GÖSTERGESİ	Hedefe Etkisi	Mevcut	HEDEF					
			2023	2024	2025	2026	2027	2028
<b>PG.4.1.1</b> Öğrenci başına okunan kitap sayısı	25	16	18	20	22	23	24	
<b>PG.4.1.2</b> Sağlıklı ve dengeli beslenme ile ilgili verilen eğitim sayısı	15	5	5	6	7	8	9	
<b>PG.4.1.3</b> Sağlıklı ve dengeli beslenme ile ilgili verilen eğitime katılan öğrenci sayısı	Oran	10	%90	%92	%94	%96	%98	%100
<b>PG.4.1.4</b> Çevre bilincinin artırılmasına yönelik verilen eğitim sayısı	15	3	4	4	4	4	4	
<b>PG.4.1.5</b> Çevre bilincinin artırılmasına yönelik verilen eğitimlere katılan öğrenci sayısı	Oran	10	%90	%92	%94	%96	%98	%100
<b>PG.4.1.6</b> Nezaket kurallarına yönelik yapılan etkinlik sayısı	15	1	2	2	2	3	3	
<b>PG.4.1.7</b> Nezaket kurallarına yönelik yapılan etkinliklere katılan öğrenci sayısı	Oran	10	%90	%92	%94	%96	%98	%100
<b>Koordinator Birim</b>	<b>HALİL AĞÜN ANAOKULU/ İLKOKULU STRATEJİ GELİŞTİRME KURULU</b>							

<b>İş Birliđi Yapılacak Birimler</b>	İlçe Sađlık ve İlçe Tarım M¼d¼rl¼đ¼, Rehber ¼đretmenler
<b>Riskler</b>	- ¼đrenme kayıplarının telafi edilmesi amacıyla d¼zenlenen mekanizmaların yetersiz kalması
<b>Stratejiler</b>	<p>S.4.1 Okul K¼t¼phanesi zenginleřtirilecek, ¼đrencilerin k¼t¼phaneden yararlanması sađlanacaktır</p> <p>S.4.2 T¼rkçe dersinde ders saatinin bir b¼l¼m¼ okumaya ayrılacak ve okul m¼d¼rl¼đ¼nce planlanan zamanlarda okuma etkinlikleri d¼zenlenecektir.</p> <p>S.4.3 Serbest etkinlikler saati, ¼đrencilerin sanatsal, sportif ve k¼lt¼rel faaliyetlere katılım sađlayacađı řekilde d¼zenlenecektir.</p> <p>S.4.4 ¼đrencilere sađlıklı ve dengeli beslenmelerine y¼nelik bilgilendirme eđitimleri ve etkinlikler yapılacaktır.</p> <p>S.4.5 ¼đrencilerin evre bilincinin artırılmasına y¼nelik etkinlikler yapılacaktır.</p> <p>S.4.6 ¼đrencilere, nezaket ve g¼rg¼ kuralları konusunda eđitimler verilerek konuya iliřkin etkinlikler d¼zenlenecektir.</p>
<b>Maliyet Tahmini</b>	49470,20
<b>Tespitler</b>	¼đrencilerin oklu ¼đrenme alanlarına y¼nelik materyal tedarik edilmesi ve ¼đrencilerin ¼đrenmeyi ¼đrenmesine y¼nelik faaliyetlere ihtiya duyulmaktadır.
<b>İhtiyalar</b>	Kitap setleri faaliyetler iin ara gere

## 1.2 Maliyetlendirme

Kaynak Tablosu	2023	2024	2025	2026	2027	2028	Toplam
Genel Bütçe	56100	72930	94809	123251,70	160227,21	208295,37	715613,28
Diğer (Okul Aile Birlikleri)	58062	75480,60	98124,78	127562,21	165830,873	215580,13	740640,59
<b>TOPLAM</b>	<b>114162</b>	<b>148410,60</b>	<b>192933,78</b>	<b>250813,91</b>	<b>326058,08</b>	<b>423875,50</b>	<b>1456253,87</b>

### 2024-2028 Stratejik Planı Faaliyet/Proje Maliyetlendirme Tablosu

	2024	2025	2026	2027	2028	Toplam Maliyet
<b>Amaç 1</b>	35335,85	45936,61	59717,58	77632,86	100922,72	319545,62
<b>Hedef 1</b>	35335,85	45936,61	59717,58	77632,86	100922,72	
<b>Amaç 2</b>	28268,70	36749,31	47774,11	62106,34	80738,21	255636,67
<b>Hedef 2.1</b>	28268,70	36749,31	47774,11	62106,34	80738,21	
<b>Amaç 3</b>	35335,85	45936,61	59717,58	77632,86	100922,72	319545,62
<b>Hedef 3.1</b>	35335,85	45936,61	59717,58	77632,86	100922,72	
<b>Amaç 4</b>	49470,20	64311,26	83604,64	108686,02	141291,82	447363,94
<b>Hedef 4.1</b>	49470,20	64311,26	83604,64	108686,02	141291,82	
<b>TOPLAM</b>	<b>148410,6</b>	<b>192933,79</b>	<b>250813,91</b>	<b>326058,08</b>	<b>423875,47</b>	<b>1342091,85</b>

# Bölüm 5

## İzleme ve Değerlendirme

Okulumuz Stratejik Planı izleme ve değerlendirme çalışmalarında 5 yıllık Stratejik Planın izlenmesi ve 1 yıllık gelişim planının izlenmesi olarak ikili bir ayrıma gidilecektir.

Stratejik planın izlenmesinde 6 aylık dönemlerde izleme yapılacak denetim birimleri, il millî eğitim müdürlüğü ve Bakanlık denetim ve kontrollerine hazır halde tutulacaktır.

Yıllık planın uygulanmasında yürütme ekipleri ve eylem sorumlularıyla aylık ilerleme toplantıları yapılacaktır. Toplantıda bir önceki ayda yapılanlar ve bir sonraki ayda yapılacaklar görüşülüp karara bağlanacaktır.

2024-2028 yıllara göre faaliyet raporları (Haziran-Temmuz) hazırlanarak İlçe Milli Eğitim Müdürlüğü Strateji Geliştirme Hizmetleri Şube Müdürlüğüne gönderilmek üzere hazır tutulacaktır.



## İMZA SİRKÜSÜ

### Öğretmenler

( Öğretmen sayısı fazla olan okullarda zümre başkanlarının imzası,öğretmensayısı az olan okullarda tüm öğretmenlerin imzası olacak şekilde)

SIRA	ADI-SOYADI	GÖREVİ	İMZASI
1			
2			
3			
4			
5			
6			
7			

### Okul Müdürü

( Okul Müdürü imza ve mühürüyle)